

В принципе я почти все настройки выполнил с помощью веб-интерфейса. Включил сервер LDAP. Запускаться при старте он должен автоматом.

192.168.0.30 - Служба каталогов LDAP - Омега

Файл Правка Вид Закладки Виджеты Инструменты Справка

Открыть Сохранить Печать Найти Домой Мозаика Голос

Rambler Письмо от Тимур Римск... 192.168.0.30 - Служба ... СПО в российских шко...

https://192.168.0.30:8080/openldap

Школьный Сервер Служба каталогов LDAP

Система

Информация о системе
Дата и время
Часовой пояс
Резервное копирование
Веб-интерфейс управления
Системные службы
Системные журналы

Программное обеспечение

Обновления
Локальные зеркала репозитория
Источники обновлений
Дополнительные диски

Пользователи

Администратор системы
Учетные записи LDAP
Импорт из 1С-ХроноГраф

Сеть

Ethernet-интерфейсы
PPTP-соединения
PPPoE-соединения
Брандмауэр

Серверы

Служба каталогов LDAP
FTP-сервер
Прокси-сервер
Samba-сервер
DHCP-сервер
Сетевой суперсервер (xinetd)

Почта

SMTP-сервер
POP3/IMAP сервер

Статистика

Сетевой трафик
Прокси-сервер

Настройка службы каталогов (OpenLDAP)

[Запустить, остановить или перезапустить службу...](#)

Общие настройки

Принимать только локальные соединения
 Включить порт LDAP
 Включить LDAPS (TLS)

[Применить](#) [Вернуть](#)

[Параметры доступа к модулю...](#)

Заходим на страницу Учетные записи LDAP. Создаем пользователей. Если Хронограф уже работал можно использовать импорт.

The screenshot shows a web browser window with the URL `https://192.168.0.30:8080/ldap-users`. The page title is "Школьный Сервер Учетные записи LDAP". On the left is a navigation menu with categories: Система, Программное обеспечение, Пользователи, Сеть, Серверы, Почта, and Статистика. The "Пользователи" section is expanded, and "Учетные записи LDAP" is highlighted with a red box. The main content area features a form for creating a new user. At the top, there is a "Новая учётная запись:" input field and a "Создать" button. Below this is a list of existing users, with "user" visible. To the right of the list are fields for "Комментарий:" (value: user), "Домашний каталог:" (value: /home/user), and "Интерпретатор команд:" (value: /bin/bash). There is a checkbox for "Создать автоматически" which is unchecked. Below these are two password input fields labeled "Пароль:" with prompts "(введите фразу)" and "(повторите фразу)". At the bottom of the form are "Применить" and "Удалить пользователя" buttons. A message at the bottom right says "Создаем пользователей если есть вопросы читаем справку". At the bottom of the page is a link "Параметры доступа к модулю...".

Заходим на страницу Samba-сервер. Здесь будем выполнять большинство настроек.

Школьный Сервер Samba-сервер

Система
 Информация о системе
 Дата и время
 Часовой пояс
 Резервное копирование
 Веб-интерфейс управления
 Системные службы
 Системные журналы

Программное обеспечение
 Обновления
 Локальные зеркала репозитория
 Источники обновлений
 Дополнительные диски

Пользователи
 Администратор системы
 Учетные записи LDAP
 Импорт из 1С-ХроноГраф

Сеть
 Ethernet-интерфейсы
 PPTP-соединения
 PPPoE-соединения
 Брандмауэр

Серверы
 Служба каталогов LDAP
 FTP-сервер
 Прокси-сервер
Samba-сервер
 DHCP-сервер
 Сетевой суперсервер (xinetd)

Почта
 SMTP-сервер
 POP3/IMAP сервер

Статистика
 Сетевой трафик
 Прокси-сервер

Запустить, остановить или перезапустить службу...

Общие настройки

Имя компьютера:

Рабочая группа:

Тип аутентификации: *С другим параметром я не пробовал. Скорей всего будет один вариант. Его и ставим.*

Базовый DN:

Общие папки

Здесь лежит база

| Папка | Гостевой доступ | Только чтение |
|----------------------------------|-----------------|---------------|
| <input type="checkbox"/> 1С | Нет | Нет |
| <input type="checkbox"/> NET | Нет | Нет |
| <input type="checkbox"/> distrib | Нет | Нет |

Здесь у меня сетевой дистрибутив 1С ХроноГраф

Чтоб создать сетевой ресурс вводим имя и жмем создать.

Новая папка:

Щелкнув по имени ресурса можно определить параметры "гостевой доступ" и "только чтение"

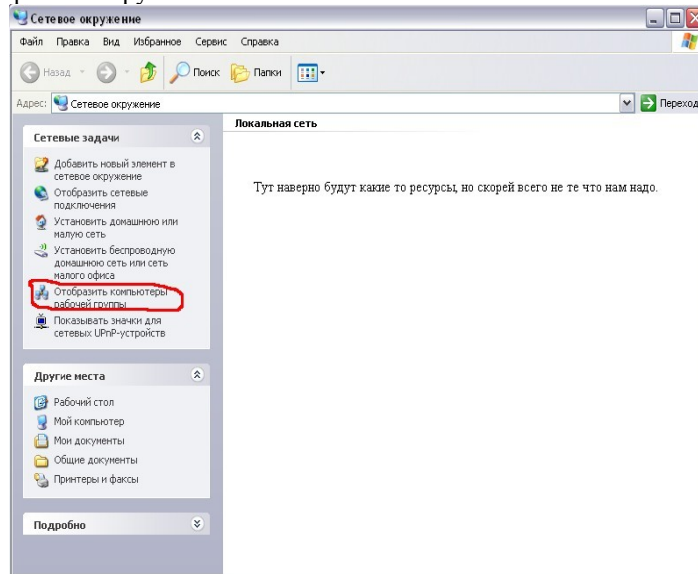
После перезапуска службы в сетевом окружении винды должны появиться созданные ресурсы.

[Параметры доступа к модулю...](#)

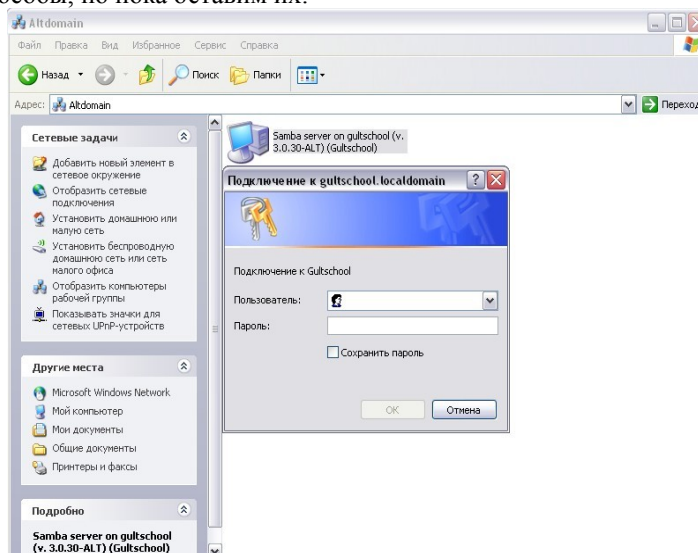
Не забываем перезапускать службы после внесения изменений в настройки. Обратите внимание что файл созданный на сетевом ресурсе одним пользователем не может изменить другой пользователь.

В винде проверяем что IP адрес из той же подсети что и сервера. И что рабочая группа совпадает с рабочей группой сервера.

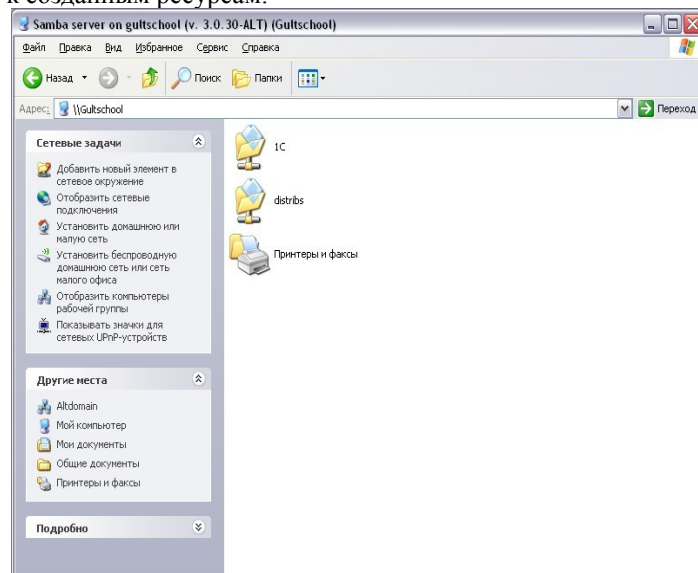
Что бы из винды попасть на созданный нами сетевой ресурс заходим в сетевое окружение. Выбираем "Отобразить компьютеры рабочей группы"



Должны появиться значки компьютеров рабочей группы в том числе и самба сервера. При двойном щелчке выскочит окошко авторизации. Вводите имя пользователя и пароль которые были созданы на сервере. Поставте галочку, чтоб в дальнейшем входить автоматически, если это не противоречит вашей политике безопасности. Существуют и другие способы, но пока оставим их.



Теперь у нас есть доступ к созданным ресурсам.



Щелкнув правой кнопкой мыши на значке папки можно подключить их как сетевой диск, но для работы хронографа это не нужно.

Как выполнять сетевую установку 1СХроноГраф читаем в её справке. После всего этого у меня хронограф работал только на одной машине. При запуске на второй выскакивала ошибка. Добейтесь хотябы этого а дальше там все достаточно просто но уже из командной строки. Напишу когда доберусь до линуксовой машины. Возможно все это можно сделать как то иначе. Я описал как делал сам.